

Deckenklammer VX-H1-EF (Datenblatt)

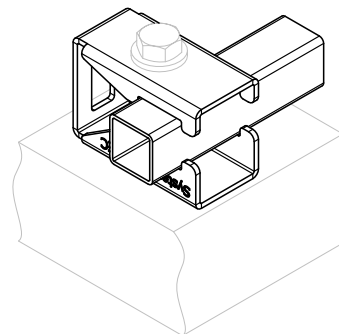
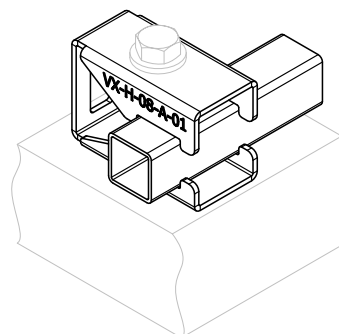
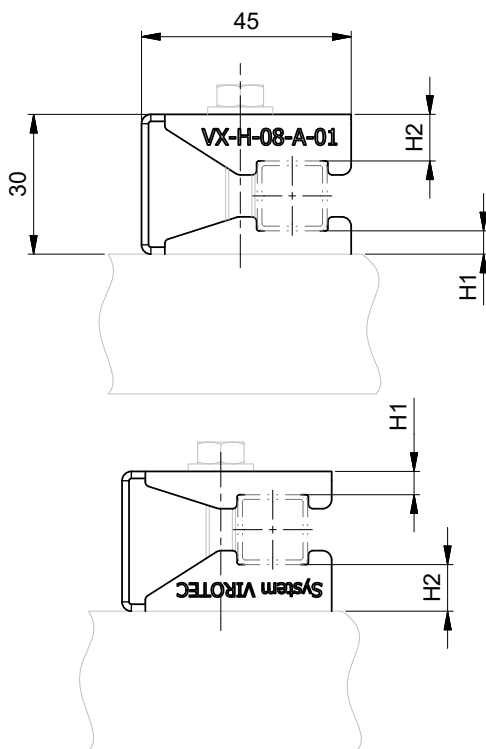
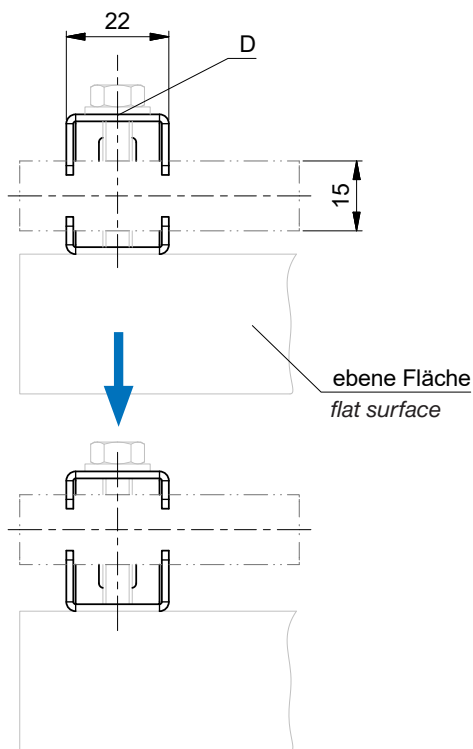
Ceiling clip VX-H1-EF (Data sheet)

Kennwerte für Typ VX-H1-EF
Deckenprofil = ebene Fläche (EF)

Parameter for type VX-H1-EF
Ceiling profile = flat surfaces (EF)

von oben schraubbar

screwable from above



Achtung:

Die Deckenklammer VX-H1-EF kann in zwei unterschiedlichen Ausrichtungen montiert werden. Beide Deckenklammern müssen gleich ausgerichtet sein, um Schiefstand des Querrohres zu vermeiden.

Attention:

The ceiling clip VX-H1-EF could mounted in two different orientations. Both ceiling clips must be aligned in the same way to prevent misalignment of the cross bar.

Typ	Artikel-Nr.	Flexschlauch Nennweite [DN]	H1 [mm]	H2 [mm]	D [mm]	Anzugsmoment [Nm]	Gewicht [kg]	Zulassungen
Type	Article-No.	Flexhose Nominal size [NB]	H1 [mm]	H2 [mm]	D [mm]	Torque [Nm]	Weight [kg]	Approvals
VX-H1-EF	028-00-60	20/25	5	10	7	5...10	0,036	VdS/FM

Technische DatenMaterial

Deckenklammern: S235JR verzinkt
 Querrohr: S235JR verzinkt

Einsatztemperatur

min. - 20 °C bis max. 110 °C

Montagewerkzeug

Innensechskantschlüssel 4 mm

Normteile

Gewindestifte M8 x Länge (verzinkt)
 gemäß DIN EN ISO 4029; 4026; 4027

Zyl.-Schraube M5 x 25 (verzinkt)
 gemäß DIN EN ISO 4762

Gewinde

Innengewinde M8 und M5
 gemäß DIN 13-1

Nenngröße

für Flexschläuche DN 20, DN 25

Zulassungen

G 4020001

**Technical data**Material

Ceiling clips: S235JR galvanized
 Crossbar: S235JR galvanized

Temperature of use

min. - 20 up to max. 110 deg. C

Assembly tool

Allen key, size 4 mm

Standard parts

Set screw M8 x Length (galvanized)
 as per DIN EN ISO 4029; 4026; 4027

Cylinder head screw M5 x 25 (galvanized)
 as per DIN EN ISO 4762

Threads

Inner threads M8 and M5
 as per DIN 13-1

Nominal size

for Flexhoses 20 NB, 25 NB

Approvals

G 4020001



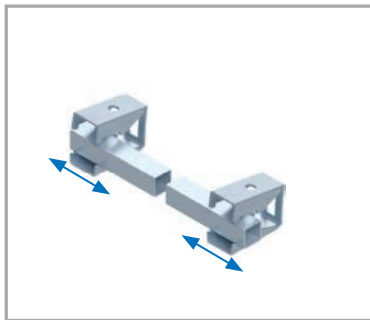
Deckenklammern für ebene Flächen, VX-H1-EF

Ceiling clips for flat surfaces, VX-H1-EF

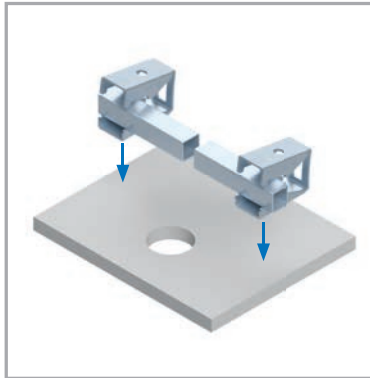
Montageanleitung

Querrohr (Länge), entsprechend der Montagesituation (bauseitiges Deckensystem) auswählen. Außerdem geeignete Schrauben, entsprechend dem Deckenmaterial (ebene Fläche), bereitstellen. Der Schraubendurchmesser sollte ca. 6 mm betragen. Die Länge ist abhängig von der Montagesituation.

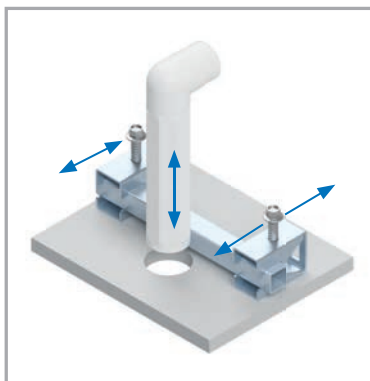
1. Deckenklammern (2 Stück) auf das Querrohr aufstecken bzw. aufsetzen. Dabei die Ausrichtung der Klammern, entsprechend dem erforderlichen Abstand zur Fläche, beachten. Beide Klammern gleich anordnen.



2. Deckenklammern (2 Stück) auf das Querrohr aufstecken bzw. aufsetzen. Dabei die Ausrichtung der Klammern, entsprechend dem erforderlichen Abstand zur Fläche, beachten. Beide Klammern gleich anordnen.



3. Deckenklammer und Querrohr auf die ebenen Flächen vollständig aufsetzen. Gesamte Anordnung horizontal ausrichten, entsprechend der Position der Deckenöffnung für den Sprinkleranschluss.



Mounting instruction

Select the cross tube (length) that are right for the installation situation (existing ceiling system). Also provide suitable screws according to the ceiling material (flat surface). The screw diameter should be approx. 6 mm. The length depends on the installation situation.

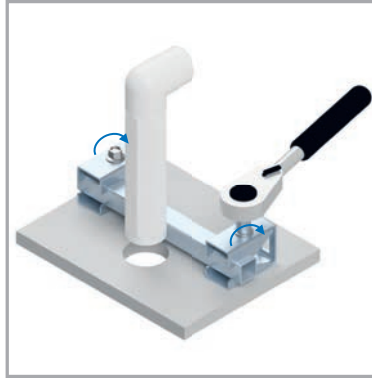
1. Insert or place the ceiling clips (2 pieces) on the cross tube. Pay attention to the alignment of the brackets according to the required distance to the surface. Arrange both brackets in the same way.

2. Roughly align the ceiling clips on the cross tube, based on the spacing between the existing flat surfaces.

3. Place the ceiling clip and cross tube completely on the flat surfaces. Align the entire assembly horizontally based on the position of the ceiling opening for the sprinkler connection.

Ceiling clips for flat surfaces, VX-H1-EF

4. Position der gesamten Anordnung, auf der ebenen Fläche, fixieren. Dazu Schrauben an beiden Klammern fest anziehen (5 ... 10 Nm).



4. Fix the position of the entire assembly on the flat surface. To do so, tighten the screws on both brackets (5 ... 10 Nm).

Die Befestigung des VIROTEC®-Flexschlauches, an dem Querrohr, erfolgt mit Hilfe der Schlauchschellen VX-H2-... (Katalog Abschnitt 4.8), entsprechend der jeweiligen Montageanleitung. Siehe auch Montageanleitung des jeweiligen Flexschlauch-Typen (Katalog Abschnitt 4.1 ... 4.5).

Attach the VIROTEC®-Flexhose on the cross tube using the VX-H2-... hose clamps (catalog section 4.8), according to the specific mounting instructions. See also mounting instructions for the specific Flexhose type (catalog section 4.1 ... 4.5).